



MÉDIANE

WISSEMBOURG

BILAN SAISON
2023-2024



FABRIQUE DE TERRITOIRE

WISSEMBOURG, CITÉ DE L'IMAGE

Avec l'aide financière de

Communauté des Communes du Pays de Wissembourg

Ville de Wissembourg

DRAC Grand Est



WISSEMBOURG CITÉ DE L'IMAGE



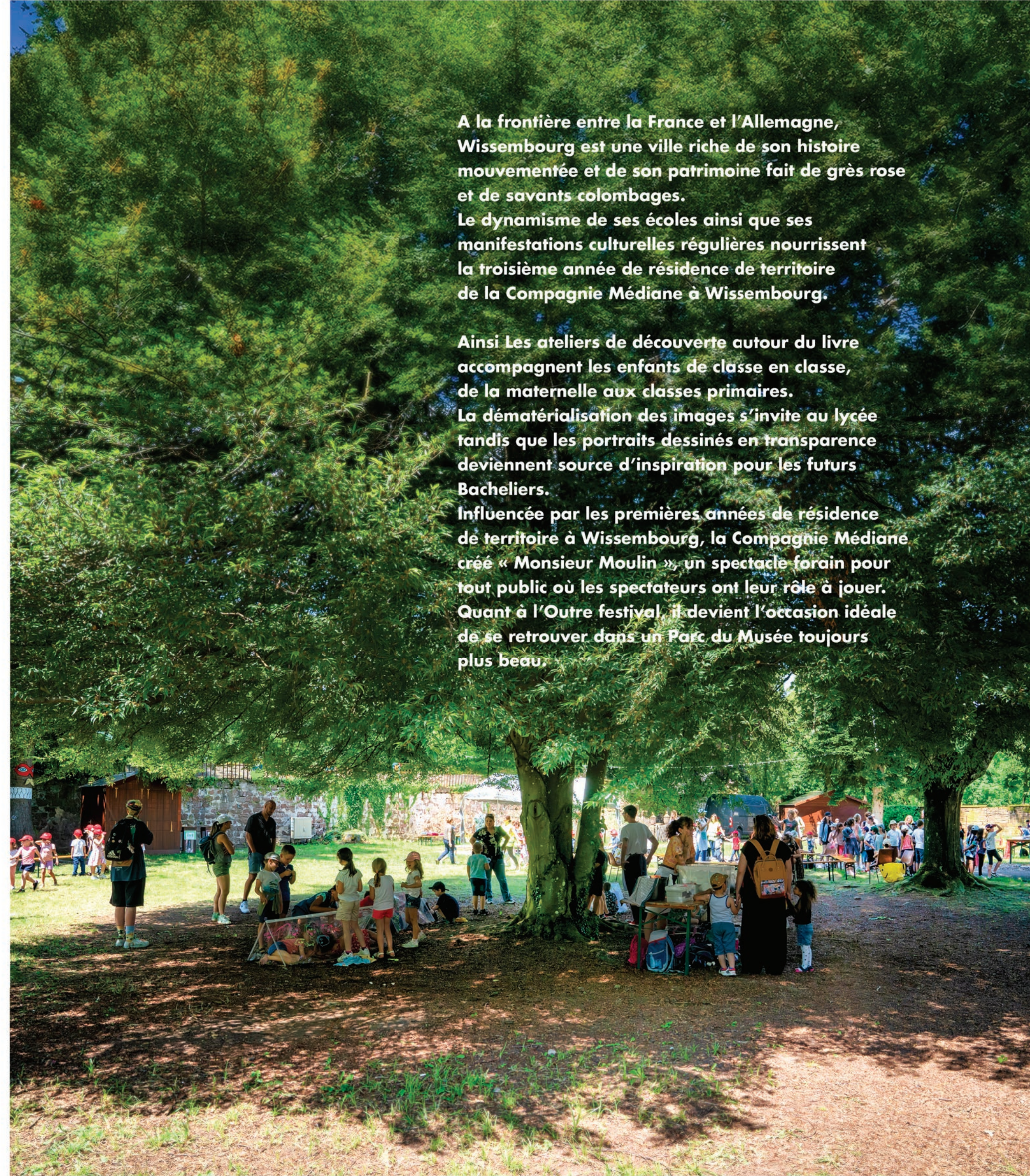
A la frontière entre la France et l'Allemagne, Wissembourg est une ville riche de son histoire mouvementée et de son patrimoine fait de grès rose et de savants colombages.

Le dynamisme de ses écoles ainsi que ses manifestations culturelles régulières nourrissent la troisième année de résidence de territoire de la Compagnie Médiane à Wissembourg.

Ainsi Les ateliers de découverte autour du livre accompagnent les enfants de classe en classe, de la maternelle aux classes primaires.

La dématérialisation des images s'invite au lycée tandis que les portraits dessinés en transparence deviennent source d'inspiration pour les futurs Bacheliers.

Influencée par les premières années de résidence de territoire à Wissembourg, la Compagnie Médiane crée « Monsieur Moulin », un spectacle forain pour tout public où les spectateurs ont leur rôle à jouer. Quant à l'Outre festival, il devient l'occasion idéale de se retrouver dans un Parc du Musée toujours plus beau.



« CHEFS D'ŒUVRES »

SCULPTURES DE MÉTAL ET DE TRANSPARENCES

Pour les adolescents de la classe bac pro ouvrage du bâtiment, métallerie.
Année scolaire 2023-2024 dans le Parc du Musée et au lycée Stanislas

L'image de soi et de l'autre...amusons nous a regarder du bout des doigts.

Il s'agit d'associer durablement les élèves à la résidence de territoire afin d'inscrire leur apprentissage dans la vie de la cité. Pour cela, Le travail de réflexion commence par la découverte de l'œuvre « Je vois, je vois ce que tu ne vois pas ». Cette Sculpture interactive, évolutive et ludique a été réalisée par les jeunes artistes Roza Kootstra et Ra'fat Ali' en 2023.

Découper, basculer, percer, suspendre... Pour composer une sculpture auto-portée faite de métal et de plexiglas, les élèves peuvent tout imaginer. Avec la liberté d'inventer commence la réflexion. Les premiers croquis vont les mener à la réalisation de « chefs d'œuvres » à présenter à l'épreuve du Bac 2025. Ensuite, Les sculptures prendront place de façon pérenne dans le Parc du Musée de Wissembourg au début de l'été 2025.





Intervenants Médiane
Roza Kootstra artiste
Catherine Sombsthay suivi
 Intervenants Lycée Stanislas
Sylviane Zint suivi conception
Stéphane Schall suivi réalisation
 Intervenants Ville
Amandine Stoffel suivi Nef
Michel Zint suivi mise en place sur site

STUDIO D'INCRUSTATION

THÉÂTRE ET NUMÉRIQUE

Pour les adolescents de la classe CAP vente
Mars 2024 au lycée Stanislas de Wissembourg



L'image de soi et de l'autre...
amusons nous à rejouer des situations
professionnelles.

Un studio d'incrustation est proposé aux
élèves. Ils en choisissent le décor,
définissent un scénario afin d'improviser
des scènes de la vie dans les magasins.
Pour cela ils s'appuient sur l'expérience
toute fraîche de leur stage en entreprise.

Tout d'abord surpris par la proposition,
un brin méfiant, les jeunes se prennent
rapidement au jeu. Ils interprètent les
stagiaires indolents ou timides,
prennent la place de clients énervés ou
compréhensifs et s'imaginent en
directeurs autoritaires.
La mise à distance par le jeu d'acteur
aide les adolescents à prendre confiance
en eux. Ils s'amusent des situations et
comprennent mieux les relations
humaines.



DES LIVRES POUR LES ENFANTS

À EMPILER, DESSINER, COMPOSER ET FABRIQUER...



Tout au long de l'année, les ateliers de découverte des livres sont reconduits. Au rythme des percussions corporelles, les mains dans la pâte à papier et les couleurs, chaque enfant poursuit sa découverte des livres.

Un nouvel atelier est proposé aux enfants sachant déjà lire, afin qu'ils s'initient à l'imprimerie.

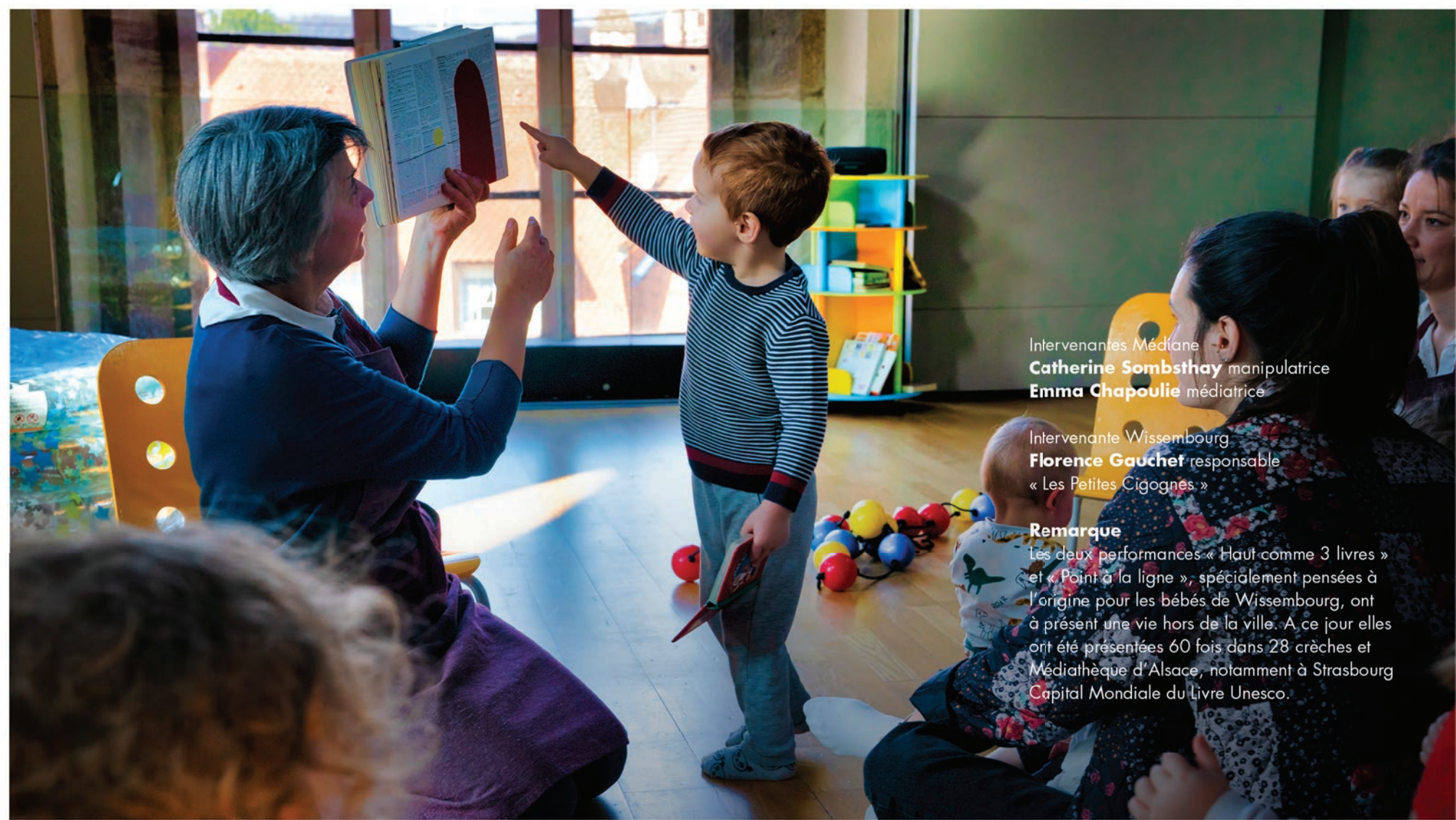


« POINT À LA LIGNE »

OUVRIR ENSEMBLE DES LIVRES DE BIBLIOTHÈQUE...

Pour les bébés et les familles des Petites Cigognes
Mars 2024 à la Nef

La proposition « Point à la ligne » fait suite à « Haut comme 3 livres ».
Il y a tout d'abord le temps de l'histoire qui s'est glissée dans un dictionnaire. Elle est racontée et bruitée au fil des pages du livre devenu objet.
Puis vient le temps du dessin que l'on trace dans la sciure de bois pour laisser les couleurs de l'histoire ressurgir.



Intervenantes Médiane
Catherine Sombsthay manipulatrice
Emma Chapoulie médiatrice

Intervenante Wissembourg
Florence Gauchet responsable
« Les Petites Cigognes »

Remarque
Les deux performances « Haut comme 3 livres » et « Point à la ligne », spécialement pensées à l'origine pour les bébés de Wissembourg, ont à présent une vie hors de la ville. À ce jour elles ont été présentées 60 fois dans 28 crèches et Médiathèque d'Alsace, notamment à Strasbourg Capital Mondiale du Livre Unesco.

A L'ÂGE OÙ L'ON EXPÉRIMENTE : DES LIVRES À DESSINER (2-3 ANS)

Pour les petits enfants de la maternelle et leurs pédagogues
Janvier 2024 dans les écoles maternelles

Avec les écoles :
l'Europe
Leszczynska

Les enfants retrouvent les livres que bébé, ils ont empilé. Ils sont devenus plus habiles de leurs mains et commencent à manier les outils pour étaler la peinture. C'est avec plaisir qu'ils ouvrent les livres de bibliothèques choisis pour leur reliure dorée. Le rythme des paragraphes sert de fond noir et blanc à la couleur des points qu'ils y impriment. Le sèche-cheveu rencontre un franc succès, il permet à la ligne de passer de page en page sans qu'elles ne se collent. Les livres ainsi modifiés sont prêts à trouver une place sur les étagères, bientôt les enfants utiliseront leur doigt pour suivre les phrases.



Intervenantes Médiante
Catherine Sombsthay histoires
Emmanuelle Zanfonato bruitages



A L'ÂGE OÙ L'ON IMAGINE

DES LIVRES À COMPOSER (4-5 ANS)

Pour les moyens et grands enfants de la maternelle et leurs pédagogues
Mai 2024 autour et dans les écoles maternelles

Avec les écoles :

L'Europe
Leszczynska
Altenstadt
Weiler

Intervenantes Médiante
Emmanuelle Zanfonato chanteuse/scénographe
Catherine Sombsthay manipulatrice

École maternelle de l'Europe
WISSEMBOURG

A L'ÂGE OÙ L'ON APPREND À ÉCRIRE

DES LIVRES À FABRIQUER (6-7 ANS)

Pour les enfants de CP-CM1 et leurs pédagogues
Mars - Avril 2024 autour et dans les écoles primaires

Avec l'école
Wentzel

Intervenantes Médiante
Emmanuelle Zanfonato
fabrication du papier, des encres, des livres
Catherine Sombsthay
fabrication du papier & coordination
Annukka Nyyssönen
élaboration des textes
Antje Schür
danse
Emma Chapoulie
danse & production

Intervenantes Nef
Nelly Koebel
œuvi historique
Nathalie Rodriguez
médiation culturelle
Amandine Stoffel
médiation culturelle

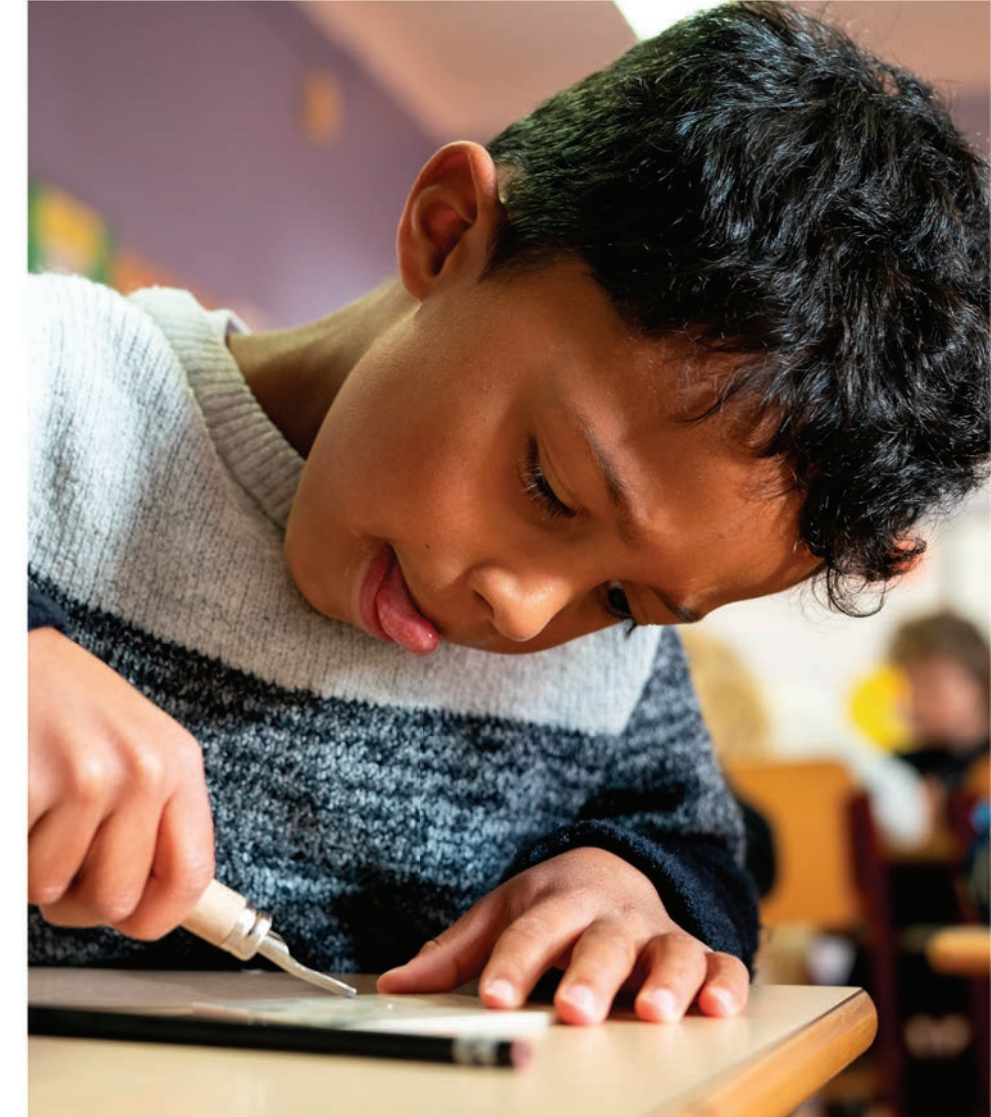
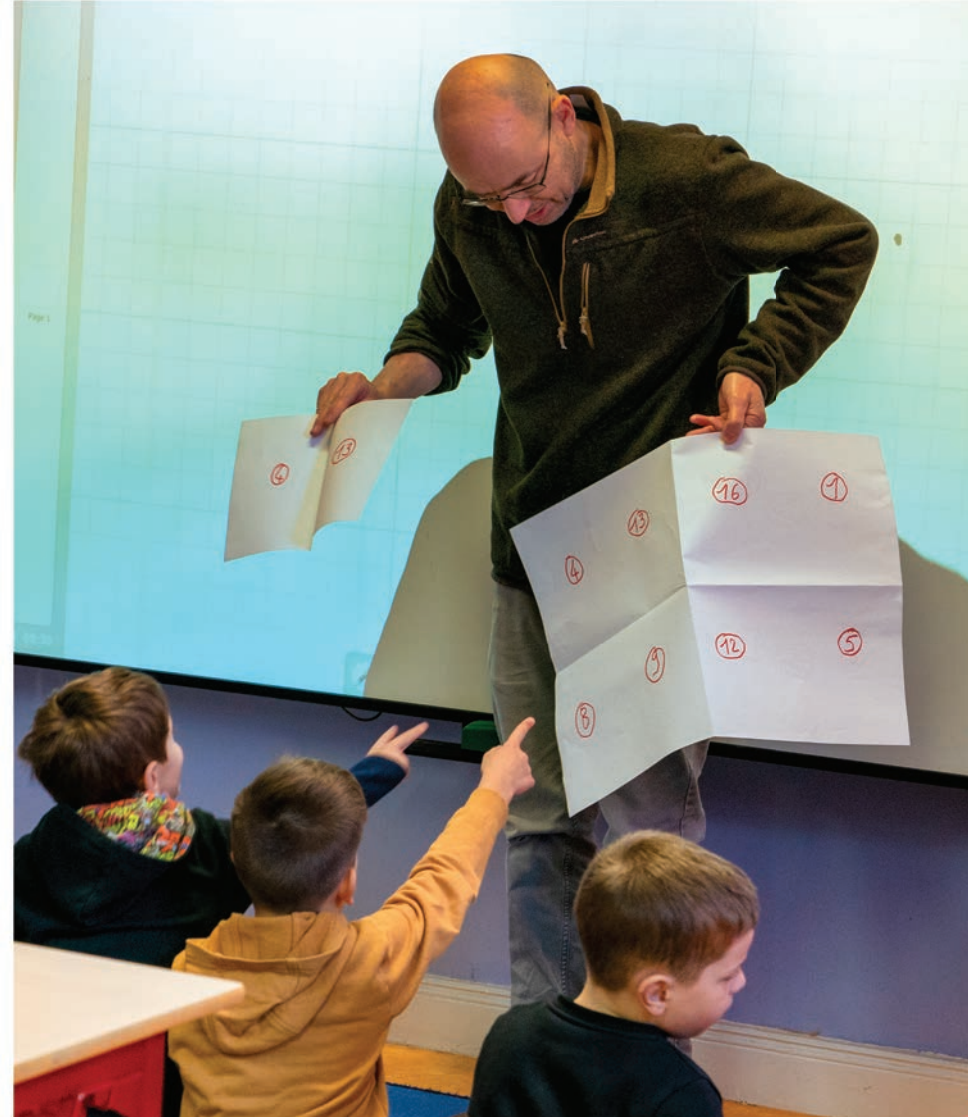
A L'ÂGE OU LE MONDE S'AGRANDIS : DES LIVRES À MULTIPLIER (8-9 ANS)

Pour les enfants de CP-CM1-CM2 et leurs pédagogues
Janvier 2024 et février 24 dans les écoles primaires

Avec les écoles :
**Altenstadt
Weiler**

Après avoir par le passé fabriqué ensemble
un livre étape par étape, les enfants sont
initiés à la réalisation d'un même livre pour
chacun.

Pour cela ils leur faut comprendre la
logique de l'imprimerie : les lettres et les
dessins qui s'impriment en miroir, les pages
contenues dans une même feuille avant de
trouver leur place numérotée dans le livre.
Les enfants s'appliquent. Ils apprennent à
manier la gouge, s'organisent pour étaler
la couleur, imprimer et faire sécher les
pages. Dans la classe l'effervescence est
maximum, le plaisir de faire se lit sur les
visages concentrés.



Intervenantes Médiante
Manu Poydenot artiste imprimeur
Catherine Sombsthay coordination

Intervenantes Nef
Nelly Koebel suivi historique
Nathalie Rodriguez médiation culturelle
Amandine Stoffel médiation culturelle





PARTAGE DES EXPÉRIENCES

UNE JOURNÉE DE RENCONTRES

Pour les enfants de Maternelles, CP, CM1, CM2 et leurs pédagogues

24 juin 2024 dans le Parc du Musée

Avec les écoles :

l'Europe

Leszczynska

Altenstadt

Wentzel

Weiler

Ce jour-là, le premier soleil de l'été accueille les enfants, les parents et les pédagogues des écoles dans le parc du Musée.

Les réalisations faites au cours de l'année y sont exposées. Toute la journée les ateliers développés au cours de l'année sont proposés aux enfants sans distinction d'âge.

Il y a l'atelier où l'on dessine des cadavres exquis, celui où l'on rampe pour décalquer, celui où l'on colle pour colorer. A l'ombre des arbres, les histoires sont lues avant d'être dessinées.

Il y a aussi des espaces pour les jeux collectifs, les jeux d'adresses et de sport. Au signal donné par la flûte, les groupes d'enfants passent d'atelier en atelier dans un ballet de casquettes aux couleurs harmonieuses. La journée se conclue par un chant final dont chaque enfant connaît les paroles et les gestes.





Equipe Médiane
Catherine Sombsthay coordination
Emmanuelle Zanfonato atelier musique
Léo atelier musique
Antje Schur atelier danse
Emma Chapoulie atelier danse
Annukka Nyyssönen atelier cadavre exquis
Raffaele Renne atelier cadavre exquis
Manu Poydenot atelier imprimerie

Equipe Nef
Marie-Aude Schaller coordination
Nathalie Rodriguez atelier histoires
Valentine Vivès atelier histoires
Amandine Stoffel atelier portraits
Romain Rousseaux atelier portraits
Maxime Maire éducateur sportif
Noa Lee Rémery atelier dessins
Nelly Schmitt atelier jeux
Véra Frenzel stagiaire
Caliopee Mougél stagiaire
Emma Harry stagiaire
Juliette stagiaire



studio File Edit View Docks Profile Scene Collection Tools Help OBS Studio 29.1.2 - Profile: TEST - Scene

MONSIEUR MOULIN

SPECTACLE FORAIN POUR TOUT PUBLIC

Forte de l'expérience « Les Trottoirs du Temps » présenté dans la rue Nationale en 2023, la compagnie Médiante se lance dans la création de « Monsieur Moulin ».

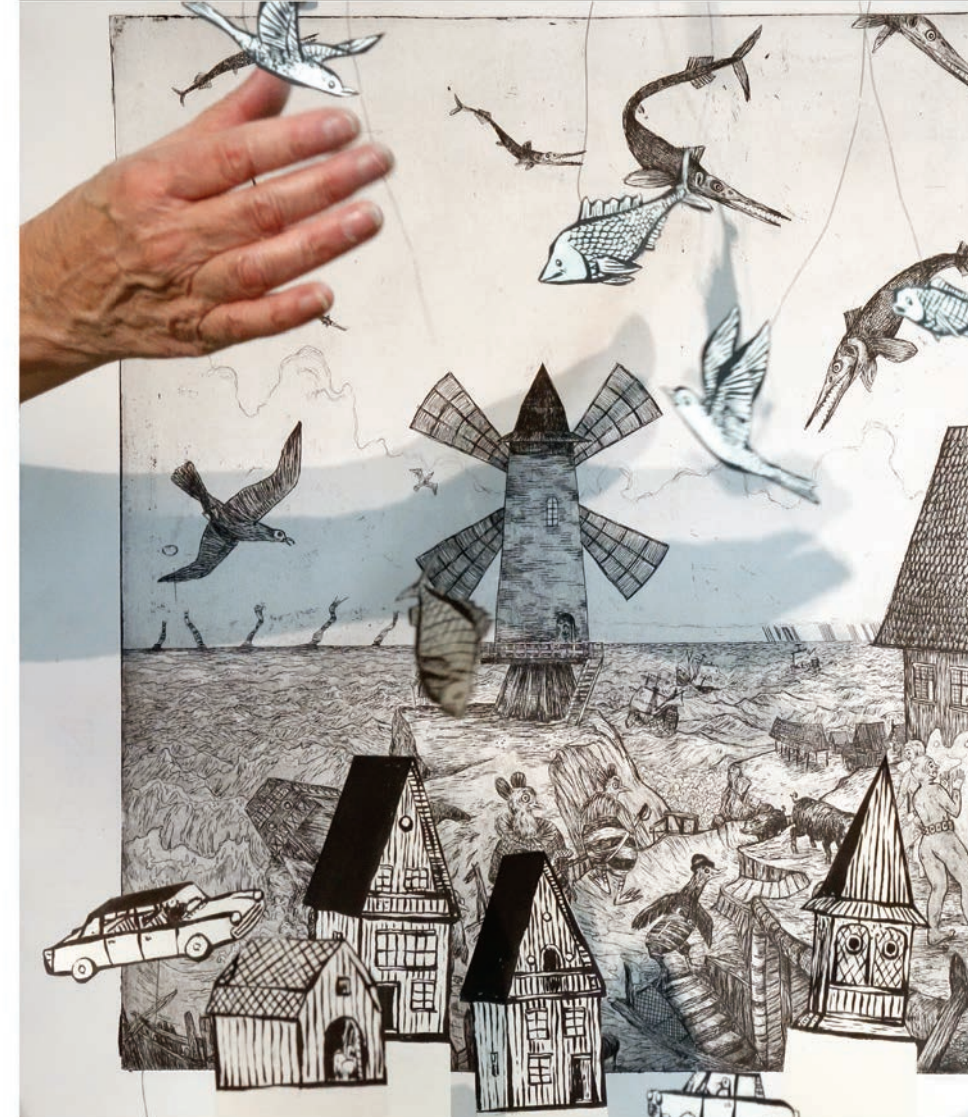
Années 2022-2023
Essais dans l'atelier Médiante



Transition ⋮
Quick Transitions +
Fade (300ms)

Dès les premiers essais l'idée est là :
Mélanger les nouvelles technologies et les techniques vieilles comme le cinéma pour entraîner les spectateurs dans un monde onirique dessiné. Ils s'y verront projetés dans un monde qu'ils pourront partiellement manipuler.

Video Capture Device 11 Properties Filters



Janvier 2024

Résidence dans la salle Marie Jaëll de la Nef

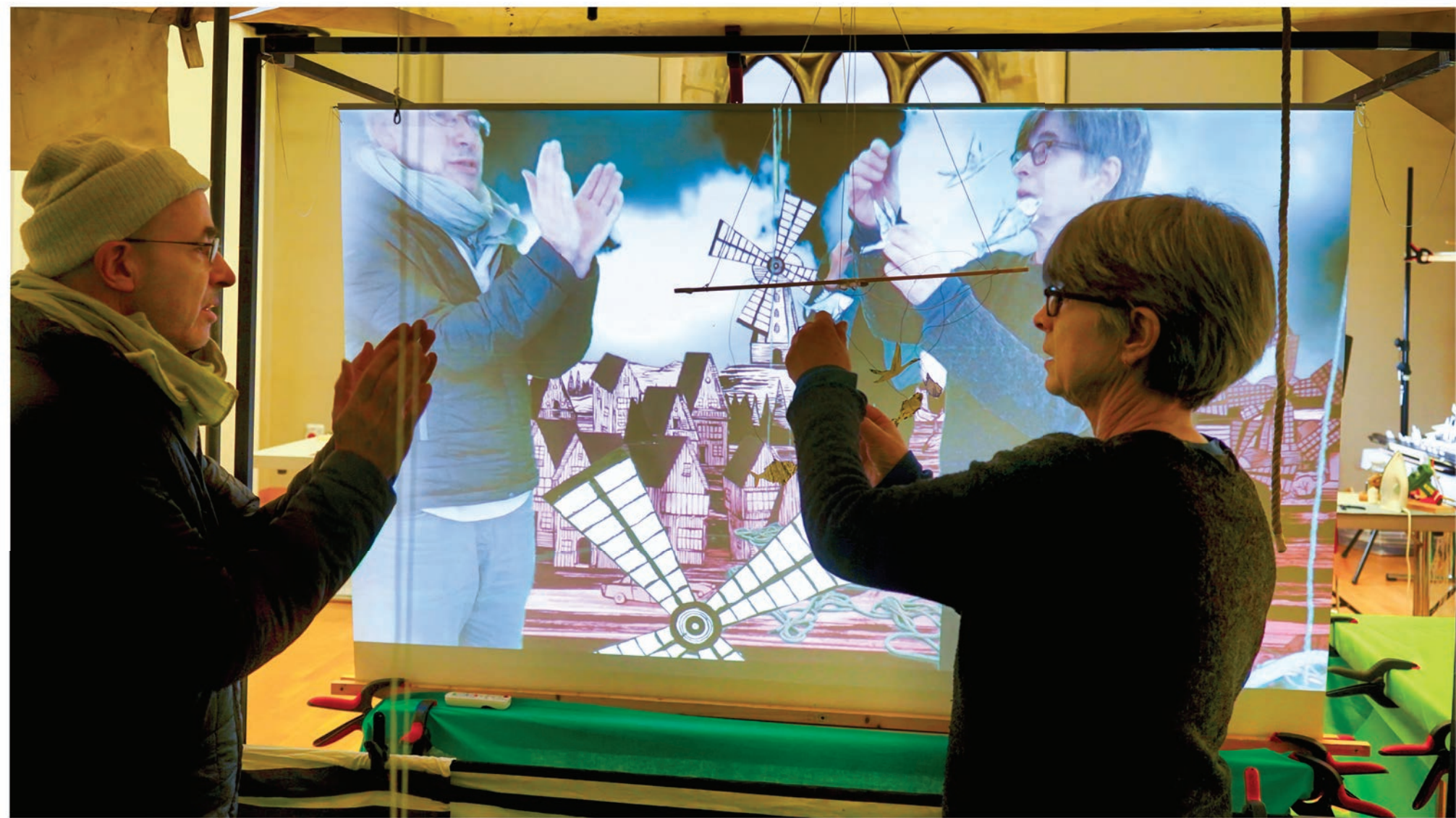
Cette résidence est déterminante pour la mise en place de la méthode de travail. Pour la première fois tous les aspects de la création se trouvent rassemblés dans un même endroit, à l'abrit des rigueurs de l'hiver.

Un prototype de tente est monté dans la salle. Il permet des essais en taille réelle. Les espaces de peinture, bricolage, maquettes, prises de vues et costumes s'y côtoient. Il est simple de passer de l'un à l'autre pour tester immédiatement les idées sans perte de temps.





Jusqu'à la dernière minute le film d'animation est peaufiné avant d'être confié à Michel, le musicien. Initialement prévue comme une improvisation au piano des premiers cinémas muets, la musique deviens une bande-son cinématographique aux multiples références épiques.





De novembre 2023 à juin 2024

Fabrication et collaboration

Un des aspects importants de la création est la conception de l'espace scénique. Il est à la fois théâtre et scène et doit prendre la forme d'un petit chapiteau capable d'accueillir le public en toute sécurité. Ce challenge est rendu possible grâce à la générosité et l'ouverture d'esprit de Pierre, chef d'entreprise-slameur. Ainsi l'entreprise Barthel S.A de Wissembourg élabore le plan des transformations nécessaires. L'extension technique est construite dans ses ateliers, au côté de structures métalliques gigantesques.



Juin 2024

Le chapiteau du spectacle est monté pour la première fois sur les lieux même de la fabrication et les employés de l'entreprise Barthel en sont le premier public.



Le chapiteau du spectacle est monté pour la première fois sur les lieux même de la fabrication et les employés de l'entreprise Barthel en sont le premier public.



Les 29 et 30 juin 2024

Dans le Parc du Musée de Wissembourg

Dans la salle de la Nef, pour déjouer la pluie

Par petits groupes, les spectateurs sont habillés par Luc et Nancy. C'est un véritable show clownesque qui leur est fait avant qu'ils ne prennent place dans le mini-chapiteau. La proposition trouve pleinement sa place dans le festival.

**« Mesdames et Messieurs,
venez découvrir les aventures
de Monsieur Moulin.
Pour quelques minutes de
sensation fortes, laissez-vous
tenter et entrez dans
l'image... ! »**



Equipe de création
Catherine Sombsthay réalisation, costumes & jeu
Emmanuel Poydenot artiste imagier
Bart Kootstra technique vidéo & animation
Michel Ott composition musicale
Luc Fontaine technique & construction
Nancy Guyon accueil
Alexis Stohr conception technique
Emma Chapoulie production
Nathalie Ehsan-Ziah administration

Coréalisation
La Nef de Wissembourg
Le Diapason de Vendenheim

Avec l'aide de
La DRAC Grand Est
La Région Grand Est
La Ville de Strasbourg
La Communauté de Berstett

Avec le soutien de
L'entreprise Barthel S.A
L'association Passerelle Arts et Culture

Remarque
Ce spectacle forain est destiné à tourner
en Alsace, en France et en Europe.

LE MUSÉE WESTERCAMP

EXPOSITION À VENIR

Pour tout public

Avril 2024 à l'ancienne Sous-Préfecture

En 2023, dans le froid du grenier du 13 de la rue Bannacker « Les Amis du Musée Westercamp » ont trié les milliers de gravures de l'imagerie Wentzel et successeurs nouvellement acquises. La redécouverte de ce patrimoine ainsi que les moments passés à dépoussiérer les images font germer l'idée d'une exposition consacrée à la collection « Wentzel et successeurs ».



*



Le grenier

La ville de Wissembourg vient d'acquérir un important fonds d'images imprimées à Wissembourg entre les années 1835 et 1930. Stockées dans le grenier de l'ancienne librairie qui les vendait, rue Bannacker, ces images retracent plus de cent ans d'histoire. Une mission de tri débutée au mois de janvier vient de s'achever et a permis de sélectionner, parmi plus de 460 000 images, un peu plus de 5 000 modèles différents.

Jean Frédéric Wentzel fonda l'imprimerie de Wissembourg en 1835 à Wissembourg. Son fils, Frédéric-Charles Wentzel reprit l'entreprise à son décès en 1869. Ensuite, c'est un employé, Camille Burckardt qui dirigea l'entreprise à partir de 1880. Hermann Junck et Emile Schenck prirent sa succession après son décès en 1888. Enfin, René Ackermann en 1906 puis son fils Charles en 1929 ont continué l'activité de l'imprimerie - librairie jusqu'à son rachat par Charles Muller en 1955.

Der Dachboden

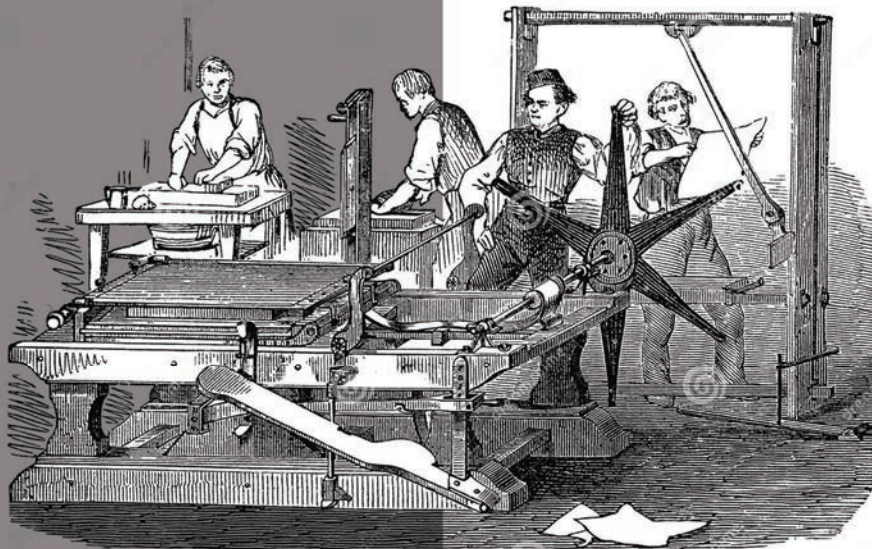
Die Stadt Wissembourg hat gerade eine große Sammlung von Bildern erworben, die zwischen 1835 und 1930 in Wissembourg gedruckt wurden. Diese Bilder werden auf dem Dachboden der alten Buchhandlung, in der sie verkauft wurden, in der Rue Bannacker aufbewahrt und zeigen mehr als hundert Jahre Geschichte. Eine im Januar begonnene Sortieraktion wurde gerade abgeschlossen und ermöglichte die Auswahl von knapp über 5.000 verschiedenen Modellen aus über 460.000 Bildern.

Jean Frédéric Wentzel gründete 1835 in Wissembourg die Druckerei Wissembourg. Sein Sohn Frédéric-Charles Wentzel übernahm das Unternehmen nach seinem Tod im Jahr 1869. Ab 1880 leitete ein Mitarbeiter, Camille Burckardt, das Unternehmen. Nach seinem Tod im Jahr 1888 übernahmen Hermann Junck und Emile Schenck die Leitung. Schließlich übernahm René Ackermann die Leitung des Unternehmens 1906 führte sein Sohn Charles 1929 die Druckerei und Buchhandlung weiter, bis sie 1955 von Charles Muller gekauft wurde.



Format 1 x 2 m

* Couleur de la salle



La lithographie

Le principe qui sous-tend la lithographie est un fait chimique simple et largement connu : l'eau et les substances grasses ou huileuses repoussent mutuellement. Une fois ce principe clarifié, nous pouvons maintenant approfondir le processus sans nous égarer.

Le calcaire lithographique est extrait des carrières de Solnhofen en Bavière, et est presque entièrement composé de carbonate de calcium. Il se caractérise par sa dureté, son grain extrêmement fin et sa très grande porosité, ce qui lui permet d'absorber facilement l'eau. Pour minimiser le risque de casse, la pierre parfaite pour l'impression doit être exempte de défauts, présenter une surface extrêmement lisse et avoir une épaisseur d'au moins 6 cm. La plaque est coupée en sections rectangulaires, la surface est lissée et les bords sont chanfreinés.



Français & Allemand
en équilibre

Der lithographie

Das Prinzip der Lithographie ist eine einfache und weithin bekannte chemische Tatsache: Wasser und fettige oder ölige Substanzen stoßen sich gegenseitig ab. Nachdem dieses Prinzip geklärt ist, können wir nun tiefer in den Prozess eintauchen, ohne uns zu verlieren.

Lithographischer Kalkstein wird in den Solnhofener Steinbrüchen in Bayern abgebaut und besteht fast ausschließlich aus Kalziumkarbonat. Es zeichnet sich durch seine Härte, seine extrem feine Körnung und seine sehr hohe Porosität aus, die ihm eine gute Wasseraufnahme ermöglicht. Um die Bruchgefahr zu minimieren, sollte der perfekte Stein zum Bedrucken fehlerfrei sein, eine extrem glatte Oberfläche haben und mindestens 6 cm dick sein. Die Platte wird in rechteckige Abschnitte geschnitten, die Oberfläche geglättet und die Kanten abgeschrägt.

Salle 1

Une reconstruction
du grenier

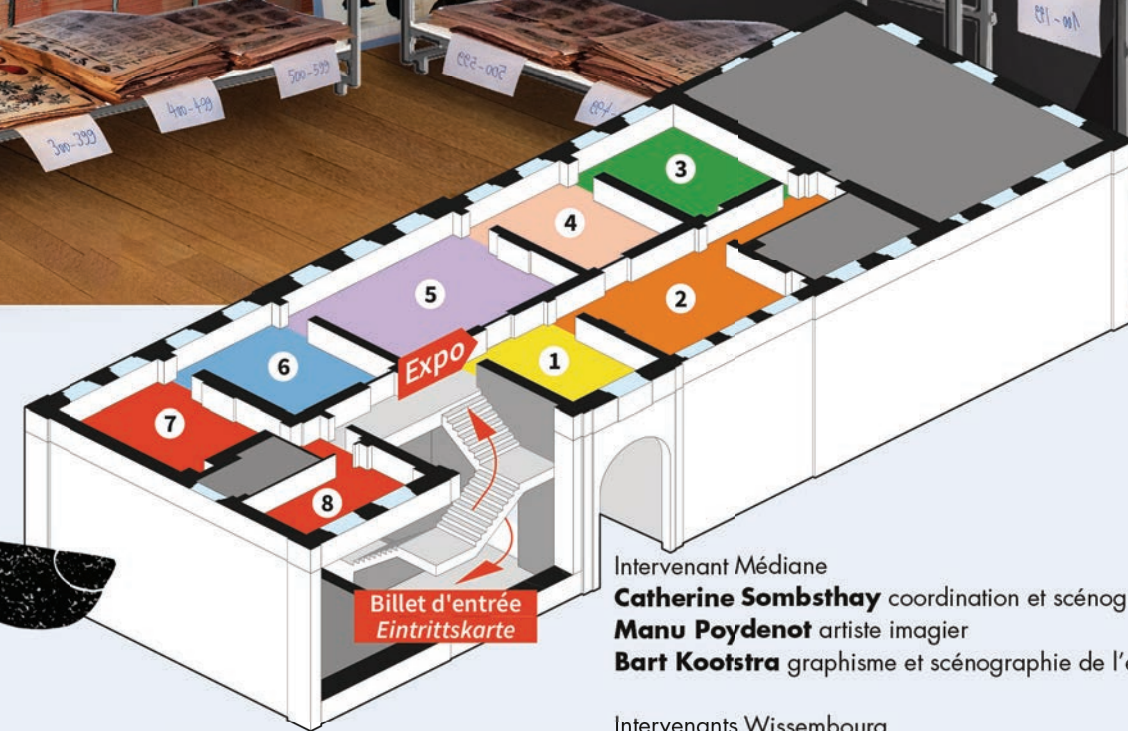
Lumière ambiance
grenier

Vitre
opaque

Construire
une pente ?



Panneau d'info



Intervenant Médiane
Catherine Sombsthay coordination et scénographie
Manu Poydenot artiste imagier
Bart Kootstra graphisme et scénographie de l'exposition

Intervenants Wissembourg
Serge Burger Musée Westercamp
Michel Zint architecte de la ville de Wissembourg
Nelly Koebel archives de la ville de Wissembourg
Cédric Hamon-Boucherat conservation des musées
Laëtizia Velten inventaire des musées
Charlotte stagiaire longue durée





RÉALISATIONS

2023-2024 EN CHIFFRES

Date	Contexte	Action	Nombre	Public
Année scolaire '23-'24	Suite "kiosque à portraits"	Sculpture "kiosque à portraits"	12	Lycéens bac pro ouvrage du bâtiment, métallerie
2024 janvier	Des livres pour les petits	Des livres à dessiner	50	Maternels, petits
2024 janvier	Des livres pour les petits	Des livres à multiplier	120	Primaires CP, CE1
2024 mars	Des livres pour les petits	Point à la ligne	40	Familles des "Petites Cigognes"
2024 mars	Suite Micro Folie	Théâtre et studio d'incrustation	16	Lycéens CAP vente
2024 avril - juin - juillet	Musée Westercamp	Préparation de l'expo temporaire		Tout public
2024 mai	Des livres pour les petits	Des livres à composer	130	Maternels, moyens et grands
2024 juin	Des livres pour les petits	Des livres à fabriquer	200	Primaires CP
2024 juin	Restitution	Des livres pour les petits	98	Maternels, pédagogues et parents
2024 juin	L'Outre festival	Création "Monsieur Moulin"	420	Tout public
			988	Total
	Spectacle associé	Spectacle "Monsieur Moulin"	150	Tout public
			1 138	Total général



Cette troisième année de résidence a permis d'approfondir les propositions autour du livre, de tracer plus nettement les contours de la ville d'images qu'est Wissembourg et d'initier la création d'un nouveau spectacle.

Pour sa prochaine et dernière année de Résidence de Territoire, la Compagnie Médiane propose de résumer le chemin parcouru ensemble tout en assurant le lien vers le futur de l'image à Wissembourg.

Ainsi durant toute l'année les enfants, collégiens, chanteurs, artistes et habitants de la ville prépareront une journée de festivités, tandis qu'en parallèle se construira l'exposition « Wentzel et successeurs ».

Toutes et tous se retrouveront le 28 juin 2025, dans le parc du Musée pour l'inauguration de l'exposition et une longue journée de musiques et d'images.

Afin de célébrer avec sérieux et légèreté « La Belle imagière » qu'est la ville de Wissembourg.

